



**Memoria**  
**de**  
**actividades**  
**de Alcer-Lugo**

**ANO 2022**

**ENTIDADE: *Asociación para persoas con enfermidade renal e as súas familias***

*Fecha: Xaneiro de 2023*

- Denominación	1
- Índice	2
- Introducción	3
- Obxectivos (xenerais e específico)	5
- Actividades do ano 2023	7
i. Campaña de recollida de tapones	7
ii. Actividades coa Federación ALCER Galicia	8
iii. Roteiros solidarios “Catro estacións para todos en Lugo”	9
iv. Día Internacional da Muller	9
v. Día Mundial do Ril	10
vi. Taller de técnicas de relaxación	11
vii. Taller de coidados nutricionais en persoas con ERC	11
viii. Consello de pacientes de Ribera Polusa	11
ix. As Solidario	12
x. Coñece a túa provincia	13
xi. Día Nacional do doante de órganos	14
xii. Día do Cancro renal	15
xiii. Buscando a Rili	15
xiv. Premio As Termas Suma	16
xv. XV Xornada Renal de ALCER LUGO	17
xvi. Hoxe por Hoxe Cadena Ser	17
xvii. Día internacional da discapacidade	18
xviii. Feira solidaria “Diversiarte”	18
xix. Vídeo Informativo	19
- Actividades anuais	20
i. Atención e intervención social	20
ii. Atención e intervención psicolóxica	21
iii. Atención e asesoramento dietético-nutricional	22
iv. Transporte sanitario de enfermos en tratamento de hemodiálise.	22

## INTRODUCCIÓN

A Asociación para a Loita Contra as Enfermidades do Ril (ALCER) ten presenza en toda España, nacendo ante a necesidade de ***dar resposta ás necesidades das persoas que se encontran afectadas por unha enfermidade renal e das súas familias.***

ALCER LUGO fundouse no ano 1981, sendo declarada Asociación de utilidade pública no ano 1984. Actualmente está asociada á Federación Nacional ALCER, Federación ALCER Galicia e COGAMI.

Na actualidade superamos as **438 persoas asociadas** a ALCER

Os beneficiarios directos deste proxecto son aproximadamente **34.500 persoas** (ao redor de 34.000 persoas en prediálise, 210 persoas en tratamento de hemodiálise, 40 persoas en diálise peritoneal, 6 persoas en hemodiálise domiciliaria, 50 persoas aproximadamente profesionais sanitarios e ao redor de 150 persoas transplantadas).

A maiores estes servizos benefician a outras persoas de forma indirecta como poden ser os voluntarios de ALCER, os familiares e persoas da contorna dos afectados pola problemática, ... Estes beneficiarios secundarios son difíciles de cuantificar pero roldarían as **1.500 persoas**.

Os beneficiarios totais do proxecto exceden as **36.000 persoas**

No seu día a día esfórzase por conseguir que a situación das persoas que sofren algunha enfermidade renal sexa a mellor posible, con esa finalidade desde ALCER realízanse diferentes actividades e proxectos entre os que podemos atopar os seguintes:

- ◆ **Información e asesoramento** sobre Insuficiencia Renal Crónica (IRC).
- ◆ **Información, orientación e asesoramento sobre recursos sociais:** acollida dos enfermos de ril e as súas familias, intervención social individualizada, información e orientación sobre pensións da SS, tramitación e beneficios do Certificado de Discapacidade, prestacións económicas.
- ◆ **Visitas ás persoas con IRC** que precisan de tratamento de hemodiálise en cada un dos 4 centros existentes na provincia de Lugo, fixando sedes temporais en dichos

centros para atención multiprofesional individualizada das propias persoas afectadas, os seus familiares ou o persoal sanitario.

- ◆ **Asesoramento dietético - nutricional personalizado**, segundo as características de cada caso. Continuamos coa elaboración do proxecto de avaliación nutricional de pacientes con esta enfermidade, pretendendo estendelo a outros estadios da problemática, en coordinación coa USC para asesorar sobre unhas pautas de alimentación a seguir para mellorar a calidade de vida das persoas asociadas.
- ◆ **Elaboración e desenrolo de Proxectos sociais e Xornadas Renais.**
- ◆ **Colaboración coa OCT** (Oficina de Coordinación de Transplantes de Galicia), traballando activamente en campañas para o fomento e promoción da doazón de órganos mediante charlas informativas en centros educativos (tan importante para o noso colectivo).
- ◆ **Xestión do transporte sanitario en taxi** de persoas que ten que recibir tratamento de hemodiálises hospitalaria. Isto é posible grazas a un **convenio entre ALCER LUGO e o SERGAS**, polo que xestiónase en exclusividade este servizo en toda a provincia de Lugo desde o ano 2003; asinándose para tal fin un acordo coa Asociación Provincial de Taxistas Dedicados ao Transporte Sanitario. Na **actualidade 187 persoas coa problemática están utilizando este servizo.**
- ◆ **Tarefas de sensibilización e divulgación na comunidade:** Mesas informativas o Día Mundial do Ril, Día do Doante, Campañas de difusión e sensibilización, presentación dos servizos da entidade,...
- ◆ **En colaboración coa USC** e con o apolo da súa **Oficina de Voluntariado en Lugo**, leva a cabo un programa para o fomento da lectura entre as persoas que se atopan en tratamento de hemodiálises, mediante o servizo de biblioteca.
- ◆ **A través da Confederación Galega de Persoas con Discapacidade** ofrécese asesoramento legal, laboral, orientación sobre axudas técnicas, etc.
- ◆ Talleres de manualidades, risoterapia, ximnasia, programa de lecer e tempo libre, visitas culturais, viaxes...

## **OBXETIVOS DE ALCER LUGO**

- Promover a agrupación de tódolos enfermos renais e dos seus familiares. Crear as condicións para que as persoas asociadas poidan cumprir axeitadamente a súa misión.
- Defender a dignidade e os dereitos das persoas con enfermidades renais e con discapacidade, promovendo a plena integración escolar, laboral e social das persoas con enfermidades renais.
- Promover actitudes sociais positivas e favorecer a lexislación axeitada que mellore a situación das persoas con enfermidades renais.
- Participar no impulso e coordinación do movemento asociativo no que está integrado ALCER Lugo e representar ós socios/as a tódolos niveis de actuación.
- Reunir e difundir información xeral e especializada sobre os problemas das enfermidades renais.
- Desenvolver programas e actividades, dentro da propia discapacidade, dirixidos especificamente á atención da xuventude, as persoas maiores e a outros colectivos en risco de exclusión social.
- Desenvolver programas e actividades relacionados co fomento e a participación do Voluntariado Social.
- Promover e poñer en funcionamento todo tipo de iniciativas deportivas, culturais, educativas e de tempo libre orientadas ás persoas con enfermidade do ril e con discapacidade asociada.
- Promover e poñer en funcionamento todo tipo de programas de cooperación e desenvolvemento no exterior dirixidos ás persoas con enfermidades do ril, con discapacidade ou en risco de exclusión social.
- Sensibilizar á opinión pública e ás administracións dos problemas de prevención e tratamento das enfermidades renais e das consecuencias sociosanitarias que conlevan.
- Mellorar a situación das persoas con enfermidades renais e con discapacidade asociada, así como as das súas familias, favorecendo a integración e normalización persoal, familiar, social e laboral, potenciando canles de información e sistemas de axudas para ós usuarios/as, co fin derradeiro de mellorar a súa calidade de vida e propiciar a súa plena integración.



- 
- Informar e poñer en práctica os once puntos do Manifesto de persoas con enfermidade renal crónica.

## Actividades realizadas por ALCER Lugo durante o ano 2022

### CAMPAÑA DE RECOLLIDA DE TAPÓNS



Desde xaneiro a maio, a Asociación sumouse na recollida de tapóns para colaborar con Asden, na investigación da enfermidade Dent. A partir do mes de maio, a recollida de tapóns faise a favor do banco de tapóns que xestiona APSNAIS.

### ACTIVIDADES COA FEDERACIÓN ALCER GALICIA

As actuacións que leváronse a cabo dende a asociación foron:



- Psicoloxía do programa MEDRO con ALCER para toda Galicia. Intervención cos menores e as súas familias.
- Grupos de apoio.
- Campamento CRECE: do 25 de xuño ao 2 de xullo en Nigrán (Pontevedra) en colaboración coa Federación Nacional ALCER, coa asistencia de 33 menores.
- Talleres de formación: “Manifiesto de persoas con ERC” o 19 de outubro.

ROTEIROS SOLIDARIOS "Catro estacións para todos en Lugo"



Coa colaboración de Guido Álvarez, guía turístico de Lugo nomeado "Traveller's Choice" de Tripadvisor e "Petiscos dá lingua" en Twitter, e de ALUCEM levamos a cabo catro roteiros, cada unha nunha estación do ano, por distintas zonas da cidade de Lugo.

O roteiro de inverno foi o 17 de febreiro, a de primavera o 12 de maio, a de verán o 10 de agosto e a de outono o 10 de novembro.



### TALLERES FORMATIVOS

Ao longo do ano, a traballadora social e a administrativa realizaron varios cursos dentro da plataforma educativa de COCEMFE. Os cursos foron:

- Accións para a creatividade e a innovación social.
- Intelixencia laboral.
- Perspectiva de xénero.
- Convención de dereitos das persoas con discapacidade, ODS e modelo social de atención a persoas con discapacidade.

A través de outras plataformas, os cursos foron:

- Apoio psicolóxico e social en situacións de crisis.
- Factura dixital.
- Animación Turística (Xunta de Galicia)
- Axente ODS (Taller de solidariedade)
- Adestrar a memoria e intervir en reminiscencias.

### 8 DE MARZO DÍA INTERNACIONAL DA MULLER



Con motivo do Día da muller, a Presidenta de ALCER Lugo, M.<sup>a</sup> José Otero Díaz, participou nunha mesa redonda de ALUCEM na que se presentaba o libro de Fernanda Arrojo Novo “As capas dunha cebola. Interseccionalidade de xénero e discapacidade física”.

10 DE MARZO DÍA MUNDIAL DO RIL



O 10 de marzo, conmemoramos o Día Mundial do Ril, baixo o lema **“AUMENTAR O COÑOCEMENTO PARA MELLORAR O CUIDADO RENAL”**.

O propio día instaláronse mesas informativas no Concello, Deputación, Hospital Lucus Augusti e Centro comercial As Termas. Tamén se iluminaron as fachadas do Concello, a Deputación e a Tanxugueira de cor morada conmemorando este día.

O 12 de marzo, o Clube Deportivo Breogan dedicounos o partido que xogaban contra o Surne Bilbao Basket.

### TALLER DE TÉCNICAS DE RELAXACIÓN



O 6 de abril, coa colaboración da Escola de cidadáns do SERGAS, levouse a cabo un taller sobre distintas técnicas de relaxación impartido pola nosa psicóloga, Patricia Casal Vázquez.

### TALLER DE CUIDADOS NUTRICIONAIS EN PERSOAS CON ERC



O 27 de abril en Lugo, e o 11 de maio en Foz, coa colaboración da Escola de cidadáns do SERGAS, levouse a cabo un taller sobre os coidados nutricionais nas distintas fases da enfermidade renal pola nutricionista de Federación Alcer Galicia, Laura Failde Rey.

### CONSELLO DE PACIENTES DE RIBERA POLUSA



Participamos no consello de Pacientes de Ribeira Polusa, o 27 de abril que deu unha charla a administrativa, M.<sup>a</sup> Jesús Díaz-Freijo Martínez, sobre a nosa asociación, e o 26 de outubro.

### AS SOLIDARIO

Con Diego As, recentemente nomeado o mellor grafiti do mundo co seu Julio Cesar, e Adrián Mou realizouse un taller de grafitis na Casa Clara Campoamor, en colaboración con ALUCEM e o Concello de Lugo. No taller, levado a cabo o 29 de abril, pintouse a fachada da nave con axuda de todos os participantes na actividade.



### COÑECE A TÚA PROVINCIA

O 25 de maio participamos na excursión da Deputación de Lugo “Coñece a túa provincia” que lle concedeu a ALUCEM. O 2 de novembro foi a excursión concedida a ALCER na que participaron tamén membros de ALUCEM. Ambas as excursións foron a distintas zonas da costa lucense.



## 1 DE XUÑO DIA NACIONAL DO DOANTE DE ÓRGANOS



Con motivo do día Nacional do Doante de Órganos, co lema **“XEN DOANTE ACTÍVALO”**, colocáronse mesas informativas no Concello, a Deputación e o Hospital Lucus Augusti. Así mesmo, o Concello de Vilalba, Concello de Lugo, Deputación e a Tanxugueira se tiñeron de verde para conmemorar este día.

En colaboración cos distintos Colexios sanitarios de Lugo levou a cabo unha Charla Maxistral no Salón de actos do Colexio de Médicos, na que participaron Miguel Ángel Fernández López, ucista do HULA; Berta Pérez Landín, responsable técnico do Centro de información do medicamento e Josibel García Benítez, paciente renal.

Así mesmo, a Vicepresidenta Angélica Gómez Fernández participou por videoconferencia en “Historias de Vida” nas actividades da Federación Alcer Galicia.

## DÍA DO CANCRO RENAL



O 16 de xuño, con motivo do Día do cancro renal, e en colaboración con AECC de Lugo, impartíuse unha charla no Salón de actos do Colexio de Médicos, sobre foto protección solar impartida pola psico oncológa Rosa M.<sup>a</sup> Zas Castro.


## BUSCANDO A RILI

Desde o mes de abril ofertouse aos colexios de educación primaria de Lugo cidade participar no concurso de debuxo Buscando a Rili. Participaron tres colexios, e o 17 de xuño realizouse a entrega de premios no Hall do Hospital Lucus Augusti coa participación de Rili nosa mascota, Máximus mascota do Club deportivo Breogán e Nabic mascota do Club deportivo Lugo que entregaron os premios. Estiveron presentes Ramón Ares Rico, Xerente da área sanitaria de Lugo, Cervo e Monforte e Gloria Enríquez Sanjurjo, da área de humanización do hospital. Todos os debuxos presentados estiveron expostos no hall do hospital durante a semana posterior á entrega dos premios.



**"BUSCANDO A RILI"**  
Concurso de dibujo

- **Participantes:** Alumnos de primeiro e segundo de Educación Primaria, en la ciudad de Lugo.
- **Plazo de Admisión:** hasta el 9 de junio de 2022.
- **Lugar de entrega**  
En el propio centro educativo
- **Premios**
  - 1º Camiseta del Club Deportivo de Baloncesto Breogán
  - 2º Camiseta del Club Deportivo Lugo
  - 3º Juguete Educativo
- **Exposición:**  
Hall del Hospital Lucus Augusti  
Redes sociales





### PREMIO AS TERMAS SUMA

O 29 de xuño, o proxecto “CUBOS” presentado por Alcer Lugo en nome da Asociación ART FOR DENT, resultou gañador do premio outorgado polo Centro Comercial AS TERMAS.

Os cubos expóñense en distintos puntos da comunidade galega, empezando o mes de xaneiro de 2023 en Lugo.

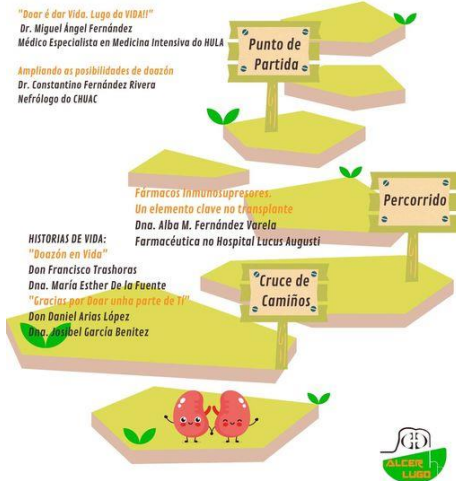




## XV JORNADA RENAL DE ALCER LUGO

### DOAZÓN E TRANSPLANTE Un Camiño por Percorrer

XV Xornadas Alcer Lugo - Federación Alcer Galicia



O 23 de outubro, baixo o lema **"Doazón e transplante: un camiño por percorrer"** reunímonos no salón de acto do Hospital Lucus Augusti, para levar a cabo as XV Xornadas Renais da Asociación na que participaron varios relatores con temas relacionados coa doazón e os transplantes de órganos. levou a cabo coa colaboración da Federación ALCER Galicia.

### HOXE POR HOXE CADENA SER



Participamos, por invitación da Deputación de Lugo, no programa de radio de Neste momento o dous de decembro, no que se dedicou a canción "Invicta" de Aurora Beltrán aos socios e usuarios de ALCER Lugo

### 3 DE DECEMBRO DÍA INTERNACIONAL DA DISCAPACIDADE.

Con motivo do Día da discapacidade asistimos á lectura do Manifesto sumándonos ao carro cunha mirada especial para aquela discapacidade orgánica que non se ve.



### 14, 15 E 16 DE DECEMBRO FEIRA SOLIDARIA "DIVERSIARTE"

Participamos na feira solidaria "Diversiarte" nos días 14,15 e 16 do mes de decembro. Está iniciativa, foi organizada polo Concello de Lugo, en colaboración con distintas asociacións do ámbito social, contando con máis de vinte postos. Visibilizamos as accións que realiza a nosa entidade sobre as enfermidades renais e os seus cuidados, á vez que recadabamos fondos para futuros proxectos.



## VIDEO INFORMATIVO SOBRE DOAZÓN E TRANSPLANTES

Durante este ano estívoise preparando un vídeo informativo sobre a doazón e transplante de órganos coa nosa mascota Rili e en colaboración coas mascotas do Club Deportivo Breogán Máximus e do Club deportivo Lugo Nabic que se utilizasen nos centros educativos da provincia e tentaremos exportar ao resto de España.



## ACTIVIDADES ANUAIS

### ♣ ATENCIÓN E INTERVENCIÓN SOCIAL

Ao longo do ano, levaron a cabo infinitas intervencións sociais con persoas que padecen a enfermidade, familiares e profesionais do ámbito socio-sanitario.

Moitas destas como consecuencia das entrevistas realizadas nas visitas ás clínicas, outras por iniciativa propia da persoa na asociación, ou tamén por derivación dos profesionais sanitarios ou solicitude da familia. As consultas e intervencións máis comúns son:

- Información, orientación e asesoramento sobre IRC.
- Información, orientación e asesoramento sobre Recursos Sociais como:
  - Certificado de Discapacidade.
  - Pensións da Seguridade Social.
  - Incapacidades laborais.
  - Vacacións para persoas en tratamento de hemodiálises e para persoas con discapacidade, incluíndo a tramitación do tratamento en outras provincias españolas.
  - Solicitude por gastos de desprazamento para persoas con ER.
  - Transporte adaptado 065.
  - Tramitación abonos transporte.
  - Etc.
- Elaboración e xestión de proxectos sociais e tramitación de subvenciones.
- Planificación e coordinación das actividades da entidade.

## ♣ ATENCIÓN E INTERVENCIÓN PSICOLÓGICA



PROGRAMA DE ATENCIÓN PSICOLÓGICA  
EN ENFERMEDAD RENAL



PROYECTO FINANCIADO POR FUNDACIÓN ONCE

Desde **COGAMI**, por medio do cofinanciamento da Fundación ONCE, conseguimos que Alcer Lugo mantivo o seu proxecto de atención psicolóxica a persoas con enfermidade renal.

Neste apartado contamos con unha psicóloga que levou a cabo as seguintes actividades:

- Colaboración no programa “Crece con ALCER” da Federación ALCER Galicia.
- Proporcionouse apoio e asesoramento psicolóxico ás persoas enfermas, así como aos seus familiares.
- Realizáronse terapias individuais con aquelas persoas que o precisen co fin de apoialas afectivamente, tanto no comezo como no desenvolvemento da enfermidade.
- Colaboración co Hospital Lucus Augusti de Lugo, Hospital da Costa de Burela e Clínica B.Braun (Lugo e Monforte) para atención de pacientes en hemodiálise/diálises peritoneal e os seus familiares, velando por unha adecuada estabilidade emocional nesta etapa do tratamento. Reunións co persoal médico dos citados centros de diálises para asesoramento de pacientes.
- Atención en locais cedidos tanto no Hospital Lucus Augusti como na clínica B.Braun de Lugo para atención, información e asesoramento personalizado de pacientes en temas relacionados co seu benestar físico e social, atendendo particularmente aos seus estados de ánimo.
- Facilitar que as persoas poidan desenvolver habilidades propias co fin de favorecer a adaptación destas ante as diferentes situacións e dificultades relacionadas coa enfermidade.

### As consultas mais frecuentes foron:

- Información, orientación e asesoramento sobre IRC.
- Abordaxe da noticia de inicio do tratamento e apoio no proceso de reorganización familiar.
- Compañía nas diferentes etapas e intervención na súa contorna.

### ♣ *ASESORAMENTO DIÉTETICO-NUTRICIONAL*

Neste apartado contamos coa nutricionista de Federación ALCER Galicia, que, durante este ano, fixo numerosas intervencións en asesoramento alimentario en pacientes con enfermidade de ril, familiares e profesionais de diferentes ámbitos.

As consultas máis frecuentes son información, orientación e asesoramento sobre alimentación en IRC, en todas as etapas (prediálisis, diálises peritoneal, hemodiálises e transplante renal) tanto a pacientes como aos familiares.

Desde principios de febreiro a finais de abril, desde a Asociación titorizouse a un alumno do grao de nutrición, quen realizou as súas prácticas regradas en colaboración coa USC, e que realizou varias infografías con receitas adaptadas á enfermidade renal.

### ♣ *TRANSPORTE SANITARIO DE ENFERMOS EN TRATAMENTO DE HEMODIÁLISES.*

Os pacientes en hemodiálises necesitan asistir a un centro de tratamento polo menos tres veces por semana, polo cal e para evitarlles esperas innecesarias e traslados máis curtos, chegamos a un acordo co SERGAS desde o ano 2003 para coordinar e xestionar o servizo de transporte sanitario en taxi. Para iso contamos cunha asociación de taxistas dedicados a este servizo. Na actualidade contamos con 187 usuarios que voluntariamente o utilizan.



**ASOCIACIÓN PARA A LOITA CONTRA AS ENFERMIDADES DO RIL  
(ALCER LUGO)**

**Memoria económica do exercicio 2022**

**1. ACTIVIDADE**

**1.1.- Natureza.**

No ano 1981 constitúese na cidade de Lugo a Asociación denominada **ASOCIACION PARA A LOITA NA CONTRA AS ENFERMEDADES DO RIL "ALCER LUGO"** que se rexerá pola Lei de Asociacións nº 191/1964, do 27 de decembro.

Foi declarada Entidade de Utilidade Pública polo Consello de Ministros de data 9 de maio de 1984, sendo rexistrada como tal o día 29 de maio de 1984, co N° 42.540.

Inscríbese no Rexistro Provincial de asociacións da Consellería de Xustiza, Interior e Administración Local co nº 303, no Rexistro de Entidades Prestadoras de Servizos Sociais da Consellería de Asuntos Sociais, Emprego e Relacións Laborais, co nº S-110, e no Rexistro Municipal de Asociacións do Excmo. Concello de Lugo, co nº119.

O seu domicilio social está establecido na Avenida Infanta Elena 11, Casa Clara Campoamor, locais 5 e 7 - 27003 Lugo.

Os fins fundacionais establécense como:

- Promove-la agrupación de tódolos enfermos renais e as súas familias.
- Defende-la dignidade e os dereitos das persoas con enfermidades renais e con discapacidade.
- A promoción da plena integración escolar, laboral e social das persoas con discapacidade, de actitudes sociais positivas cara a este colectivo, e da lexislación axeitada que mellore a súa situación.
- Participar na orientación, coordinación e impulso do movemento asociativo no que estea integrado ALCER-LUGO, con criterios de solidariedade.
- A creación das condicións para que as entidades membro poidan cumprir axeitadamente a misión, e a representación das mesmos perante os ámbitos provinciais, estatais e internacionais
- Reunir e difundir información xeral e especializada sobre os problemas da discapacidade
- O desenvolvemento de estratexias solidarias para acadar equilibrios interterritorias, en termos de calidade e servizos.
- O desenvolvemento de programas e actividades dirixidos especificamente a mulleres, xuventude, persoas maiores, colectivos en risco de exclusión, de fomento e participación do voluntariado social, así como de iniciativas deportivas, culturais, educativas e de lecer, e calquera outro que poida contribuír á cumprimento da misión da entidade e redundar no beneficio das persoas con discapacidade.



- O desenvolvemento de programas de cooperación e desenvolvemento no exterior dirixidos ás persoas con enfermidades renais, con discapacidade ou en risco de exclusión social.
- A sensibilización da opinión pública e á Administración dos problemas de prevención, tratamento e curación das enfermidades renais e das consecuencias socio-sanitarias que implican.
- Mellora-la situación de tódolos enfermos renais ou con discapacidade e as súas familias, favorecendo a súa integración e normalización.
- Potenciar canles de información e sistemas de axudas para as persoas socias, coa finalidade de mellorar a súa calidade de vida e integración, así como apoiar e representar ó colectivo para a consecución de dereitos e denuncia da súa vulneración.

### **1.2.-Actividades realizadas.**

Durante o ano 2022, realizáronse as seguintes actividades:

Campaña de recollida de tapóns  
Actividades coa Federación ALCER Galicia  
Roteiros solidarios "Catro estacións para todos en Lugo"  
Día Internacional da Muller  
Día Mundial do Ril  
Taller de técnicas de relaxación  
Taller de coidados nutricionais en persoas con ERC  
Consello de pacientes de Ribera Polusa  
As Solidario  
Coñece a túa provincia  
Día Nacional do doante de órganos  
Día do Cancro renal  
Buscando a Rili  
Premio As Termas Suma  
XV Xornada Renal de ALCER LUGO  
Día internacional da discapacidade: "Diversiarte"

As actividades asociadas ás mesmas, realizadas por Alcer Lugo durante o ano, son:

- Información e asesoramento sobre Insuficiencia Renal Crónica (IRC).
- Información, orientación e asesoramento sobre recursos sociais: acollida dos enfermos de ril e os seus familiares, intervención social individualizada, información e orientación sobre pensións da SS, tramitación e beneficios do Certificado de Discapacidade, Prestacións económicas, asesoramento nas clínicas de hemodiálise e nos tratamentos nos domicilios (peritoneal).
- Visitas ás persoas con IRC que precisan de tratamento de hemodiálise e peritoneal en cada un dos 4 centros que existen actualmente na provincia de Lugo (Hospital Lucus Augusti de Lugo, Hospital da Costa de Burela, Clínica B Braun en Lugo e Clínica B Braun de Monforte), fixando sedes temporais en ditos centros para atención multiprofesional individualizada das propias persoas afectadas, os seus familiares ou o persoal sanitario.





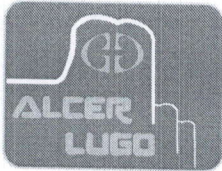
- Asesoramento dietético-nutricional personalizado, segundo as características de cada caso. Continuamos coa elaboración do proxecto de avaliación nutricional de pacientes con esta enfermidade, pretendendo estende-lo a outros estadios da problemática, para asesorar sobre unhas pautas de alimentación a seguir para mellorar a calidade de vida das persoas coa enfermidade.
- Asesoramento psicosocial personalizado, segundo as características de cada caso. Realízase tanto a pacientes como a familiares no momento en que detecta a enfermidade e durante todo o proceso.
- Elaboración e desenvolvemento de Proxectos Sociais e Xornadas Renais.
- Colaboración coa OCT (Oficina de Coordinación de Transplantes de Galicia), traballando activamente en campañas para o fomento e promoción da doazón de órganos mediante charlas informativas en centros educativos.
- Xestión do transporte sanitario en taxi de persoas que teñen que recibir tratamento de hemodiálise hospitalaria. Isto é posible grazas a un convenio entre AL CER - LUGO e o SERGAS, polo que se xestiona en exclusividade este servizo en toda a provincia de Lugo dende o ano 2003; asinándose para tal fin un acordo coa Asociación Provincial de Taxistas Dedicados ó Transporte Sanitario. Na actualidade 180 persoas coa problemática están a utilizar este servizo.
- Tarefas de sensibilización e divulgación na comunidade: Mesas informativas polo Día Mundial do Ril, Día do Doante, Campañas de difusión e sensibilización e presentación dos servizos da entidade, organización de xornadas e asistencia a congresos.
- En colaboración coa USC, e co apoio da súa Oficina do Voluntariado en Lugo, desenvólvese un programa para o fomento da lectura entre as persoas que se atopan en tratamento de hemodiálise e peritoneal -servizo de biblioteca-.
- A través da Confederación Galega de Persoas con Discapacidade ofrécese asesoramento legal, laboral, orientación sobre axudas técnicas, etc.
- Obradoiros de manualidades, ximnasia, informática, cociña, grupo de apoio, programa de ocio e tempo libre...
- Ao formar parte na Federación AL CER Galicia (FAG), AL CER Lugo colaborou no programa "Medro con AL CER". A finalidade é crear un programa de intervención psicosocial cos/as menores con Enfermidade Renal Crónica (ERC) e as súas familias en Galicia, tratando de comprender, predecir e cambiar a súa conducta social. Axudándolles a adaptarse á enfermidade, coa finalidade de mellorar a súa calidade de vida así como establecer bases sólidas de coordinación entre as partes implicadas dentro do proceso de atención sociosanitaria a menores con ERC e as súas familias.

## 2. BASES DE PRESENTACIÓN DAS CONTAS ANUAIS

### 2.1.- Imaxe fiel do patrimonio.

#### a) Imaxe fiel.

As contas anuais do exercicio 2022 de Alcer Lugo foron elaboradas a partir dos rexistros contables a 31 de decembro de 2022, e nelas aplicáronse os principios contables



e criterios de valoración recollidos no Real Decreto 1515/2007, polo que se aproba o Plan Xeral de Contabilidade para PEMES, e principalmente a resolución do ICAC de 26/03/2013 (BOE nº 85 de 9/04/2013), así coma o resto de disposicións legais vixentes en materia contable, e mostran a imaxe fiel do patrimonio, da situación financeira e dos resultados da entidade.

Segundo a Norma Segunda punto 1 da Resolución do ICAC do 26 de marzo de 2013, polo que se aproba o PGC de pequenas e medianas entidades sen fins lucrativos, establece que poderán aplicar este Plan Xeral de Contabilidade de PEMES todas as Entidades sen fins lucrativos, calquera que sexa a súa forma xurídica, individual ou societaria, que durante dous exercicios consecutivos reúnan, á data de peche de cada un deles, alo menos dous das circunstancias seguintes:

- Que o total das partidas do activo non supere os dous millóns oitocentos cincuenta mil euros. A estes efectos entenderase por total activo o total que figura no modelo de balance.
- Que o importe neto da súa cifra anual de negocios non supere os cinco millóns setecentos mil euros.
- Que o número medio de traballadores empregados durante o exercicio económico non sexa superior a 50.

Xa que logo a Asociación cumpre coas tres condicións establecidas, utilizará os modelos abreviados para a presentación das súas contas anuais.

En todos aqueles aspectos non recollidos nesta disposición, aplicaranse os principios contables e criterios de valoración recollidos no Real Decreto 1515/2007, polo que se aproba o Plan Xeral de Contabilidade de pequenas e medianas empresas e o resto de disposicións legais vixentes en materia contable.

b).- Razóns excepcionais de non aplicación de disposicións legais en materia contable.

A entidade non aplica principios contables non obrigatorios

c).- Información complementaria adicional relativa á imaxe fiel.

Alcer Lugo non aporta información complementaria adicional necesaria relativa á imaxe fiel do patrimonio.

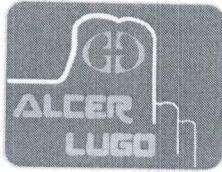
**2.2.- Principios contables non obrigatorios.**

Aplicanse todos os principios contables obrigatorios establecidos no Código de Comercio, no Plan Xeral de Contabilidade e nas normas de adaptación do Plan Xeral de Contabilidade para as entidades sen fins de lucro, non sendo preciso apartarse dos mesmos sen aplicar outros alternativos.

**2.3.- Aspectos críticos da valoración e estimación da incerteza**

a) A entidade Alcer Lugo non aplicou ningún cambio nas súas estimacións contables derivadas de aspectos críticos de valoración.

b) A entidade segue, en todo momento, o principio de empresa en funcionamento. Os criterios de valoración dos seus activos, pasivos e patrimonio réxense de acordo a este principio. A estimación de incerteza por parte da Asociación non excede dos parámetros



considerados de normalidade no campo no que opera.

#### **2.4.- Comparación da información**

A entidade non modificou a estrutura do balance, da conta de perdas e ganancias do exercicio anterior. A información do exercicio que se informa é comparable coa do exercicio anterior que se mostra nos estados financeiros adxuntos.

#### **2.5.- Elementos recollidos en varias partidas**

As contas anuais de Alcer Lugo non teñen ningunha partida que fora obxecto de agrupación no balance, ou na conta de perdas e ganancias.

#### **2.6.- Cambios en criterios contables**

Non houbo cambios nos criterios contables.

#### **2.7.- Corrección de erros.**

Non houbo corrección de erros

### **3. APLICACIÓN DE RESULTADOS**

#### **3.1.- Excedente do exercicio.**

No exercicio 2022 obtense como resultado das súas actividades ordinarias un excedente positivo de 301,72€.

#### **3.2.- Aplicación de resultados.**

Durante o ano 2022 a entidade traspasou os resultados obtidos no exercicio anterior á Compensación de resultados negativos de exercicios anteriores; o seu importe ascendeu a 246,97€.

A Xunta Directiva da Asociación Alcer Lugo propondrá a aprobación da distribución do resultado do exercicio terminado a 31 de decembro do 2022 da seguinte forma:

	2.022
<b><u>BASE DO REPARTO</u></b>	<b><u>IMPORTE</u></b>
Excedente do exercicio	301,72
Remanente	
Reservas voluntarias	



Outras reservas de libre disposición	
<b>TOTAL</b> .....	<b>301,72</b>
<b>APLICACIÓN</b>	<b>IMPORTE</b>
A fondo social	
A reservas especiais	
A reservas voluntarias	
A compensación de excedentes negativos de exercicios anteriores	301,72
<b>TOTAL</b> .....	<b>301,72</b>

### 3.3.- Limitacións na aplicación dos excedentes.

Non existen limitacións para a distribucións de resultados propostos no apartado anterior.

#### 4.1.- Inmovilizado intanxible.

O inmovilizado intanxible recóllese no Balance cando é probable a obtención a partires do mesmo, de beneficios ou rendemento económico para a entidade no futuro, e sempre que se poida valorar con fiabilidade. O recoñecemento contable dun activo implica tamén o recoñecemento simultáneo dun pasivo, a diminución doutro activo e o recoñecemento dun ingreso ou outros incrementos no patrimonio neto (Marco conceptual do PXC Pemes para ENL, apartado 5 punto 1).

Ademais debe cumprir co criterio de identificabilidade, cumprindo o dito inmovilizado con algún dos requisitos seguintes:

-Que sexa separable, é dicir, susceptible de ser separado da entidade e vendido, cedido, entregado para a súa explotación, arrendado ou intercambiado.

- Que xurda de dereitos legais ou separables da entidade ou doutros dereitos ou obrigas

A Asociación Alcer Lugo non posúe durante o ano 2022 partidas pertencentes ao inmovilizado intanxible.

#### 4.2.- Inmovilizado material.

O inmovilizado material recoñécese no Balance cando é probable para a entidade, nun futuro, a obtención de beneficios ou rendemento económico a partires do mesmo, e sempre que se poida valorar con fiabilidade. O recoñecemento contable dun activo implica tamén o recoñecemento simultáneo dun pasivo, a diminución doutro activo e o recoñecemento dun ingreso ou outros incrementos no patrimonio neto. (Marco conceptual do PXC Pemes para ENL, apartado 5 punto 1).

Preséntase a custo de adquisición, incluíndo no mesmo aqueles gastos adicionais nos que se incorreu ata a súa posta en condicións de funcionamento.

Os gastos de reparacións e mantemento, que non supoñen unha prolongación da vida útil dos elementos do inmovilizado, recoñécense como gastos no exercicio no que se producen.



A dotación anual da amortización calcúlase polo método lineal en función da vida útil estimada. No presente exercicio procedeuse a amortizar a máximos todo o inmovilizado, segundo as Táboas de Amortización aprobadas no Real Decreto 1777/2004 de 30 de xullo.

A vida útil estimada por partidas de inmovilizado material foron as seguintes (en porcentaxes):

Inmovilizado material	% depreciación
Instalacións técnicas .....	10%
Mobiliario.....	10%
Equipos procesos Información.....	25%
Outro inmovilizado material .....	10%

#### **4.3.- Terreos e construcións como inversións inmobiliarias.**

ALCER-LUGO non posúe bens recollidos nesta partida.

#### **4.4.- Bens integrantes do Patrimonio Histórico.**

A entidade non ten bens integrantes do Patrimonio Histórico.

#### **4.5.- Permutas.**

Durante o exercicio 2022 non existiron permutas.

#### **4.6.- Créditos e débitos pola actividade propia.**

Os créditos e débitos son todos a curto prazo, tendo previsto o seu pago ou cobro no próximo exercicio económico.

#### **4.7.- Activos e pasivos financeiros.**

Poden ser activos financeiros ou pasivos financeiros.

A entidade ten rexistrados no capítulo de instrumentos financeiros, aqueles contratos que dan lugar a un activo financeiro nunha entidade e, simultaneamente, a un pasivo ou instrumento de patrimonio na contrapartida. Considéranse polo tanto, instrumentos financeiros os seguintes:

➤ **Activos financeiros.** Valóranse segundo a seguinte clasificación:

- *Activos financeiros mantidos para negociar:* inclúen activos financeiros adquiridos co propósito de vendelos no curto prazo. Estes activos valóranse posteriormente ao seu valor razoable e, no seu caso, os cambios de valor razoable rexístranse directamente na conta de perdas e ganancias.
- *Activos financeiros a custo amortizado:* inclúense nesta categoría aqueles créditos orixinados polo tráfico habitual da actividade, así como aqueles activos financeiros que, non sendo instrumentos de patrimonio nin derivados,



non teñen orixe comercial, e cuxos cobros son de contía determinada ou determinable. Valóranse inicialmente á custo, e nas valoracións seguintes a custo amortizado. Ao final do exercicio analízase se resulta preciso practicar deterioro de valor sobre os mesmos.

- *Activos financeiros a custo*: inclúense os investimentos en patrimonio de empresas do grupo, multigrupo e asociadas, así como os demais instrumentos de patrimonio, agás que sexan clasificados como *Activos financeiros mantidos para negociar* ao menos a fins do exercicio; efectúase a corrección valorativa precisa se hai evidencia de que o seu valor é inferior ao contabilizado.
- **Pasivos financeiros.** Valóranse segundo a seguinte clasificación:
- *Pasivos financeiros a custo amortizado*: compostos por débitos, operacións de orixe comercial e débitos por operacións non comerciais, distintos de instrumentos derivados. Valóranse inicialmente polo custo equivalente ao valor razoable da contraprestación recibida, e posteriormente polo custo amortizado.
  - *Pasivos financeiros mantidos para negociar*: son os instrumentos financeiros derivados e valóranse cos mesmos criterios que os Activos financeiros mantidos para negociar.

#### **4.8.- Existencias.**

ALCER-LUGO a 31/12/2022 non posúe existencias en almacén.

#### **4.9.- Transaccións en moeda estranxeira.**

Durante o exercicio económico 2022 non se produciron transaccións en moeda estranxeira.

#### **4.10.- Imposto sobre beneficios.**

Durante o exercicio económico 2022 as fontes de ingresos de ALCER-LUGO consistiron fundamentalmente en subvencións e doazóns ou aportacións de patrocinadores/colaboradores, así como das cotas dos seus socios e afiliados.

Ao ser ALCER-LUGO unha entidade sen fins de lucro e estar parcialmente exenta do imposto de sociedades (artigo 9.3 texto refundido da Lei do Imposto de Sociedades) só tributará por aqueles ingresos xerados por actividades económicas.

No ano 2022 ALCER-LUGO non tivo ingresos xerados por actividades económicas.

#### **4.11.- Ingresos e gastos.**

Os ingresos e gastos impútanse en función da corrente real dos bens e servizos que representan e con independencia do momento en que se produza a corrente monetaria ou financeira derivada deles.

A entidade rexistra os gastos de persoal mensualmente. As cargas sociais devénganse no mes correspondente e páganse a mes vencido. Os gastos de formación, de existiren, se rexistrarían no momento do seu compromiso.



#### **4.12.- Provisións e contingencias.**

Non existen provisións e contingencias durante o exercicio 2022.

#### **4.13.- Subvencións, doazóns e legados.**

As subvencións, doazóns e legados contabilízanse con carácter xeral, como ingresos directamente imputables ao patrimonio neto e recoñeceranse na conta de Resultados como ingresos sobre unha base sistemática de forma correlativa cos gastos derivados da subvención.

As subvencións, doazóns e legados que teñan o carácter de reintegrables rexistraranse como pasivo ata que adquiren o carácter de non reintegrables. A estes efectos, considéranse como non reintegrables cando cumpran as condicións polas que foron concedidas e non existan dúbidas razoables para a súa recepción.

As subvencións, doazóns e legados de carácter monetario valóranse polo valor razoable do importe concedido, e as de carácter non monetario ou en especie polo valor razoable do ben recibido, referenciados ámbolos dous valores no momento do seu recoñecemento.

A imputación a resultados das subvencións que teñan o carácter de non reintegrables efectúase atendendo a súa finalidade. Neste senso, o criterio de imputación a resultados dunha subvención monetaria é o mesmo que o aplicado a outra subvención recibida en especie.

A estes efectos de imputación de resultados distínguense os seguintes tipos de subvencións:

- a) Cando se conceden para asegurar unha rendibilidade mínima ou para compensar os déficits de explotación, impútanse como ingresos no exercicio que se conceden.
- b) Cando se conceden para financiar gastos específicos, impútanse como ingresos no exercicio no que se producen os gastos que están financiando.
- c) Cando se conceden para financiar a adquisición de activos, impútanse como ingresos na mesma proporción en que se produce a amortización por deterioro do ben.
- d) Cando se concede para unha finalidade específica, impútanse no exercicio no que se recoñece.

#### **4.14.- Negocios conxuntos.**

No ano 2022 ALCER-LUGO non se desenvolven este tipo de negocios.

#### **4.15.- Criterios empregados en transaccións entre partes vinculadas.**

ALCER-LUGO durante o exercicio 2022 non realiza transaccións entre partes vinculadas.



## 5.- INMOBILIZADO MATERIAL, INTANXIBLE E INVESTIMENTOS INMOBILIARIOS

### 5.1.- Movimentos durante o exercicio.

O movemento que houbo durante o exercicio 2022 nas contas incluídas neste epígrafe, e as súas correspondentes amortizacións, son as seguintes:

	Instalacións Técnicas	Mobiliario	Equipos Proceso Información	Outro Inmovilizado Material	TOTAIS
Saldo inicial bruto exercicio 2021	347,09	6.158,77	8.771,00	637,91	15.424,86
Altas do exercicio		1.502,5	414,00	1.223,97	3.140,47
Saídas do exercicio					0,00
Saldo final bruto exercicio 2021	347,09	7.661,27	9.185,00	1.861,88	19.085,24
Amortización acumulada inicio 2021	-347,09	-5.715,10	-8.518,93	-637,91	-15.219,03
Dotación amortización 2021		-156,43	-128,06	-22,72	-307,21
Diminucs, saídas, baixas, traspasos					0,00
Amortización acum. final 2021	-347,09	-5.871,53	-8.646,99	-660,63	-15.526,24
Saldo inicial bruto exercicio 2022	347,09	7.661,27	9.185,00	1.891,88	19.085,24
Altas do exercicio					
Saídas do exercicio					
Saldo final bruto exercicio 2022	347,09	7.661,27	9.185,00	1.861,88	19.085,24
Amortización acumulada inicio 2022	-347,09	-5.871,53	-8.646,99	-660,63	-15.526,24
Dotación amortización 2022		-199,24	-119,70	-122,40	-441,34
Diminucs, saídas, baixas, traspasos					
Amortización acum. final 2022	-347,09	-6.070,77	-8.766,69	-783,03	-15.967,58
Saldo final neto exercicio 2022	0,00	1.590,05	418,31	1.078,85	3.087,21

### 5.2.- Arrendamentos financeiros e outras operacións.

ALCER-LUGO non tivo no 2022 arrendamentos financeiros nin outras operacións de natureza semellante sobre activos non correntes.



**5.3.- Correccións por deterioro.**

O immobilizado de ALCER-LUGO non sufriu deterioro de contía significativa que requira de ningunha corrección sobre os valores dos mesmos.

**5.4.- Perdas e reversións por deterioro agregadas.**

Non procede

**5.5.- Cesión de inmobles.**

ALCER-LUGO non realizou no 2022 cesión algunha de inmobles.

**5.6.- Restricións á disposición dos inmobles.**

ALCER-LUGO non tivo no 2022 restrición algunha a este respecto.

**6.- BENS DO PATRIMONIO NETO**

Non existen saldos dentro das partidas de balance incluídas dentro deste epígrafe.

**7.- USUARIOS E OUTROS DEBEDORES DA ACTIVIDADE PROPIA**

O detalle dos saldos debedores a curto prazo recollidos no activo do balance de situación, epígrafe B).II., "Usuarios e outros debedores da actividade propia" están recollidos como Activos financeiros a custo amortizado, contabilízanse aplicando o principio de devengo, independentemente do momento do cobro das mesmas.

A súa desagregación é como segue:

Denominación da conta	Saldo inicial	Entradas	Saídas	Saldo Final
Usuarios/afiliados debedores		5.070,00	5.070,00	0,00
Patrocinadores		6.000,00	6.000,00	0,00
<b>TOTAIS</b>	<b>0,00</b>	<b>11.070,00</b>	<b>11.070,00</b>	<b>0,00</b>

**8.- BENEFICIARIOS-ACREDORES E OUTROS PASIVOS FINANCIEROS**

Non existen partidas recollidas no epígrafe C.IV do pasivo de balance "Beneficiarios-Acredores".

**9.- ACTIVOS FINANCIEROS.**



**9.1.- Categorías de activos financeiros.**

Os activos financeiros a curto prazo recollen as débedas por subvencións concedidas e non cobradas.

A partida de debedores comerciais recolle as débedas derivadas de subvencións concedidas e pendentes de cobro a finais do 2022.

Clases	Instrumentos financeiros a largo prazo		Instrumentos financeiros a corto prazo		TOTAIS
	Instrumentos de patrimonio	Créditos	Instrumentos de patrimonio	Créditos	
<b>Categ.</b>					
<b>EXERCICIO 2022</b>					
Préstamos e partidas a cobrar:					12.101,02
<b>TOTALES:</b>	<b>0,00</b>	<b>0,00</b>	<b>0,00</b>	<b>12.101,02</b>	<b>12.101,02</b>
<b>EXERCICIO 2021</b>					
Préstamos e partidas a cobrar:					9.157,13
<b>TOTALES:</b>	<b>0,00</b>	<b>0,00</b>	<b>0,00</b>	<b>9.157,13</b>	<b>9.157,13</b>

Sendo o detalle dos prestamos e partidas a cobrar o seguinte:

Concepto	Saldo 2022	Saldo 2021
Debedores por subvencións correntes (de actividades) a cobrar	5.353,10	12.890,44
Periodificacións a curto prazo		
<b>Totais</b>	<b>5.353,10</b>	<b>12.890,44</b>

O detalle dos debedores por subvencións é o seguinte:

Debedores por subvencións correntes	Saldo 2022	Saldo 2021
Concello de Pastoriza		601,02
Deputación de Lugo	1.000,00	4.000,00
Concello de Lugo	2.500,00	2.321,75
Xunta de Galicia - Voluntariado	1.853,10	1.167,67
COGAMI – IRPF 2019		4.800,00
<b>Total Debedores Subvencións Correntes</b>	<b>5.353,10</b>	<b>12.890,44</b>

*Jose Barreal*

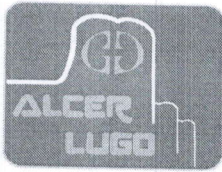
*Alfonso*

*Marcos Varela*

*[Signature]*

*[Signature]*

*[Signature]*



**9.2.- Movemento das contas correctoras por deterioro.**

Non existen movementos das contas correctoras por deterioro.

**9.3.- Activos valorados polo seu valor razoable.**

A entidade non emprega este tipo de valoración para os seus activos financeiros.

**9.4.- Empresas do grupo, multigrupo e asociadas.**

A Federación non pertence a ningún grupo de empresas, multigrupo e asociadas.

**10.- PASIVOS FINANCIEROS**

**10.1.- Categorías de pasivos financeiros.**

Categ.	Clases	Instrumentos financeiros a longo prazo			Instrumentos financeiros a curto prazo			TOTALS
		Débedas con entidades de crédito	Débedas l/p transf en subvs.	Outros acreedores e contas a pagar a l/p	Débedas con entidades de crédito	Débedas c/p transf en subvs.	Outros acreedores e contas a pagar a C/P	
<b>EXERCICIO ACTUAL: 2022</b>								
Débitos e partidas a pagar					0,00	0,00	20.295,49	<b>20.295,49</b>
<b>EXERCICIO ANTERIOR: 2021</b>								
Débitos e partidas a pagar					0,00	0,00	23.886,17	<b>23.886,17</b>

En función da súa esixibilidade clasifícanse en longo e curto prazo.

➤ Curto prazo:

a) Por débedas con entidades de crédito: sendo o detalle o seguinte:

Concepto	2022	2021	Límite concedido	Vencemento
Tarxeta BBVA Virtual	0,00	0,00	2.000,00	05/2024

*Jose Moral*

*Jose Moral*



TOTAIS	0,00	0,00		
--------	------	------	--	--

b) Por Débedas con outros acreedores e contas a pagar: sendo o detalle o seguinte:

Concepto	2022	2021
Débedas transformables en subvencións	0,00	0,00
Provedores	0,00	0,00
Acreedores varios	19.459,49	18.201,70
Débedas co Persoal	836,00	5.684,47
<b>TOTAIS</b>	<b>20.295,49</b>	<b>23.886,17</b>

➤ Longo prazo: Non hai débedas deste tipo na entidade.

## 11.- FONDOS PROPIOS

O Fondo Social está representado pola aportación fundacional da Entidade, incrementado polas entregas posteriores, maila acumulación de resultados positivos ou negativos que se produciron en anos anteriores.

A conta de Reservas voluntarias contén a conta de Reservas por adaptación ao Plan Xeral Contable, e recolle aqueles gastos e ingresos de exercicios anteriores ao 2022.

Denominación da conta	Saldo inicial	Entradas	Saídas	Saldo final
Fondo social	38.794,49	0,00	0,00	38.794,49
Reservas voluntarias	-637,21			-637,21
Resultados negativos exercicios anteriores	-15.628,58	246,97		-15.381,61
Excedente do exercicio	246,97	301,72	-246,97	301,72
<b>Total Fondo propios .....</b>	<b>22.329,30</b>	<b>548,69</b>	<b>-246,97</b>	<b>23.077,39</b>

## 12.- SITUACIÓN FISCAL

### 12.1.- Imposto sobre beneficios.

ALCER-LUGO non desenvolve actividade económica, á marxe das actividades propias, non lucrativas, e está parcialmente exenta do imposto de sociedades (art. 9.3 texto refundido Lei Imposto Sociedades). Durante o ano 2022 a entidade non realizou actividades económicas suxeitas ao Imposto de Sociedades.



- a) *Diferenzas temporais*: A entidade non procedeu a rexistrar diferenzas temporais relativas ao imposto do exercicio 2022.
- b) *Antigüidade de créditos fiscais*: No exercicio 2022 non realizou compensacións de bases impositibles negativas.
- c) *Incentivos fiscais*: A Asociación non recibe incentivos fiscais.
- d) *Provisións e contingencias posteriores ao peche*: Non existen provisións nin contingencias de carácter fiscal para feitos posteriores ao peche do exercicio 2022.
- e) *Circunstancias de carácter substantivo*: Non existen circunstancias deste tipo para o exercicio 2022.

## 12.2.- Outros tributos.

Imposto sobre o Valor Engadido (IVE): as actividades non económicas desenvolvidas pola Entidade están exentas do Imposto del Valor Engadido (IVE), polo que todas as cotas soportadas por este imposto nas adquisicións, en xeral, constitúen un custo adicional das mesmas.

Non existen circunstancias significativas con respecto ao resto de tributos durante o exercicio 2022.

## 12.3.- Facenda Pública

O seu detalle é como segue:

Concepto	2022	2021
Facenda Pública acreedora por retencións practicadas	791,61	623,61
Organismos da Seguridade Social Acredores	1.466,18	1.135,51
<b>TOTAIS</b>	<b>2.257,79</b>	<b>1.759,12</b>

## 13.- INGRESOS E GASTOS

### 13.1.- Desagregación da partida 3 "Gastos por axudas e outros".

Partida	Ano 2022 Importe €	Ano 2021 Importe €
<b>Gastos por axudas e outros</b>		
a) <i>Axudas monetarias</i>		
b) <i>Axudas non monetarias</i>		
c) <i>Gastos por colaboración e do órgano de Goberno</i>		
d) <i>Reintegros de subvencións, doazóns e legados</i>		
<b>Total Gastos por axudas e outros.....</b>		<b>0,00</b>



Recolle os gastos producidos por voluntarios e colaboradores como consecuencia das actividades desenvoltas na entidade, así como os reembolsos ao membros do órgano de goberno polo desempeño que as súas funcións lles ocasiona, debidamente xustificadas.

### 13.2.- Desagregación da partida 6 “Aprovisionamentos”.

Todas as compras doutros aprovisionamentos realízanse en territorio español.

Partida	Ano 2022 Importe €	Ano 2021 Importe €
Mercadorías		
Material oficina, de cursos e talleres, prod de limpeza	466,80	751,59
Traballos realizados outras empresas	0,00	0,00
<b>Total Aprovisionamentos .....</b>	<b>466,80</b>	<b>751,59</b>

### 13.3.- Desagregación da partida 9 “Gastos de persoal”.

Partida	Ano 2022 Importe €	Ano 2021 Importe €
<b>Soldos e salarios</b>		
Soldos e salarios	35.538	28.317,12
Soldos e salarios extras	3.790,85	2.932,41
Indemnizacións	4.440,15	445,51
<b>Cargas sociais</b>		
Seguridade Social entidade	12.997,12	9.858,74
Gastos formación persoal	420,00	420,00
<b>Total Gastos persoal .....</b>	<b>57.186,12</b>	<b>41.973,78</b>

### 13.4.- Desagregación da partida 9 “Outros gastos de explotación”.

Partida	Ano 2022 Importe €	Ano 2021 Importe €
<b>Servizos exteriores</b>		
Alugueres, cánones e dominio páxina web	247,92	0,00
Reparacións e conservación	80,00	0,00
Gastos Lotería	7.580,00	6.320,00
Primas de seguros	149,47	145,99
Servizos bancarios e similares	171,62	126,70
Publicidade, propaganda e rpp	0,00	0,00



Traslado enfermos	690.394,38	802.658,18
Correos	0,00	471,00
Desprazamentos e dietas	213,02	507,04
Teléfono e Internet	1087,57	1095,10
Suscripcións e cotas	244,00	100,00
Gtos actividades	0,00	0,00
Gtos xornadas	0,00	0,00
Gtos formación	420,00	0,00
Protección datos	133,10	121,00
Cotas socios incobrables	0,00	0,00
Outros gastos	4218,29	1.407,49
<b>Tributos</b>		
Outros tributos	127,88	13,54
<b>Total Outros gastos explotación .....</b>	<b>705.067,25</b>	<b>812.966,04</b>

### 13.5.- Desagregación da partida 1 "Ingresos da entidade por actividade propia".

Respecto dos ingresos de entidades ou organismos patrocinadores, colaboradores e usuarios, o detalle é segundo segue:

Partida	Ano 2022 Importe €	Ano 2021 Importe €
<b>Ingresos da entidade por activ.propia</b>		
a) Cotas socios/afiliados	3.993,46	4.016,00
b) Aportacións de usuarios		16,00
c) Ingresos de promocións, patrocinio e colaboracións	29.079,35	29.656,00
* Ingresos captación recursos		16,00
*Ingresos prestación servizos con entidades colaboradoras	6.900,00	6.300,00
* Ingresos Lotería	8.181,00	6.735,00
<b>Total Ingresos por cotas socios/ captación recursos.....</b>	<b>48.153,81</b>	<b>46.739,00</b>

Os ingresos de socios corresponde as cotas anuais. Os ingresos de promocións, patrocinio e colaboracións recollen os ingresos por venda de lotería, a prestación de servizos por convenio de colaboración con B. Braun, os ingresos por colaboración coa Federación ALCER e outras accións de captación de recursos.

### 14.- SUBVENCIONES, DOAZONS E LEGADOS

Durante o exercicio 2022 a Asociación Alcer Lugo recibiu subvencións para actividades, todas elas non reintegrables.



Neste exercicio non houbo novas subvencións de capital nin hai ningunha pendente de traspasar a resultados.

Denominación da conta	Saldo inicial	Entradas	Saídas	Saldo Final
Subvencións de capital	0,00	0,00	0,00	0,00
Doazóns e legados de capital	0,00	0,00	0,00	0,00
Outras subvencións e doazóns	0,00	741.463,24	741.463,24	0,00
<b>TOTAIS</b>	<b>0,00</b>	<b>741.463,24</b>	<b>741.463,24</b>	<b>0,00</b>

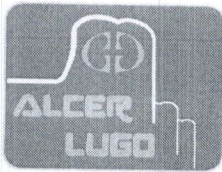
#### Subvencións para actividades e outras

As seguintes subvencións non reintegrables foron concedidas co obxecto de financiar gastos específicos ou para asegurar unha rendibilidade mínima. As ditas subvencións traspasáronse ao resultado do exercicio cando se produce o gasto que está financiando.

SUBVENCIONES/ DOAZONS	Concedido	Executado		Por executar a 31/12/21	Regularizaciones	Total cobrado a 31/12/22	Saldo pendente de cobro
		Antes 1/1/2021	Ano en curso				
Convenio Consell. Sanidade (traslados)	616.805,64	0,00	616.805,64	0,00		616.805,64	0,00
Subv. Deputación de Lugo 2022 (atención integral)	5.000,00	0,00	5.000,00	0,00		5.000,00	0,00
Subv. Concello Lugo 2021 (mantemento)	2.500,00	0,00	2.500,00	0,00		2.500,00	0,00
Xunta de Galicia - Voluntariado	2.022,69	0,00	2.022,69	0,00		2.022,69	0,00
Xunta de Galicia - Cooperación	12.354,00	0,00	12.354,00	0,00		12.354,00	0,00
Subv. Concello Pastoriza	601,02	0,00	601,02	0,00		601,02	0,00
COGAMI - IRPF	8.000	0,00	3.200	0,00		8.000	0,00
Doazón Asociación Taxis	29.640,00	0,00	29.640,00	0,00		29.640,00	0,00
Doazóns Particulares	0,00	0,00	0,00	0,00		0,00	0,00
<b>TOTAL . . . .</b>	<b>676.923,35</b>	<b>0,00</b>	<b>672.123,35</b>	<b>0,00</b>	<b>0,00</b>	<b>676.923,35</b>	<b>0,00</b>

#### 15.- APLICACIÓN DE ELEMENTOS PATRIMONIAIS A FINS PROPIOS





Non existen excedentes procedentes de anos anteriores pendentes de aplicar a fines propios. A Xunta Directiva proporá o traspaso do aforro do exercicio 2022 a Compensación de resultados negativos de anos anteriores.

## 16.- OPERACIÓNS CON PARTES VINCULADAS

As operacións con partes vinculadas derivan dos gastos percibidos polos membros da Xunta Directiva que se detallan a continuación:

Concepto	Saldo 2022	Saldo 2021
Salarios como traballadores dos membros da Xunta Directiva	0,00	0,00
Gastos por colaboración do órgano de Goberno	0,00	0,00
<b>Total.....</b>	<b>0,00</b>	<b>0,00</b>

## 17. OUTRA INFORMACIÓN

17.1.- O número medio de empregados para o 2020, por categorías profesionais, e diferenciado por sexos, atendendo a nova redacción do art. 200.9 do TRLSA, segundo a disposición adicional vixésimo sexta da Lei 3/2007, é como segue:

CATEGORÍA	SEXO		%	FIXO	EVENTUAL	S/DISCAP.	C/DISCAP.
	HOMES	MULLERES					
Oficial 2º Adtvo	0,000	1,14	52,53%	1,000	0,25	1,14	0,000
Nutricionista-dietista	0,000	0,53	24,42%	1,000	0,50	0,50	0,000
Psicólogo/a	0,000	0,50	23,05%	0,000	0,50	0,50	0,000
<b>TOTAIS</b>	<b>0,00</b>	<b>2,17</b>	<b>100,00%</b>	<b>2,00</b>	<b>1,0</b>	<b>2,17</b>	<b>0,00</b>

Porcentaxe persoal fixo	64,05%
Porcentaxe persoal eventual	35,94%
Porcentaxe persoal s/discapacidade	100,00%
Porcentaxe persoal c/discapacidade	0,00%

Descrición	Fixos	Eventuais	Total
Traballadores de alta ao inicio	1,00	2,00	3,00
Altas durante o período	1,00	4,00	5,00



Baixas durante o período	0,00	4,00	4,00
Traballadores de alta ao final	2,00	1,00	3,00
Plantilla media discapacitados $\geq 33\%$	0,00	0,00	0,00
<b>Plantilla media total</b>			

17.2.- Os órganos de Goberno de ALCER-LUGO durante o ano 2022 non percibiron retribucións salariais polas súas funcións de membros da mesma.

17.3.- Non se produciron feitos posteriores ao peche do exercicio económico 2022 que afecten á formulación das contas anuais.

#### 17.4- EXECUCION ORZAMENTO 2022

#### LIQUIDACIÓN DO ORZAMENTO ALCER LUGO - EXERCICIO 2022

Epígrafes	Gastos orzamentarios			Epígrafes	Ingresos orzamentarios		
	Orzamento	Realización	Desviación		Orzamento	Realización	Desviación
<b>OPERACIÓNS DE FUNCIONAMENTO</b>				<b>OPERACIÓNS DE FUNCIONAMENTO</b>			
1. Axudas monetarias e outros. ...	607,00 €	537,88 €	152,68 €	1. Ingresos da entidade pola actividade propia	711.927,68 €	711.063,19 €	864,49 €
a) Axudas monetarias	150,00 €		150,00 €	a) Cuotas de usuarios e afiliados	4.339,50 €	4.410,00 €	-70,50 €
b) Gastos por colaboración do órgano goberno	457,00 €	454,32 €	2,68 €	b) Aportacións de usuarios	9,90 €		9,90 €
d) Reintegro de subvencións, doazóns e legados	0,00 €	83,56 €	-83,56 €	c) Ingresos de promocións, colab..	19.609,70 €	16.796,31 €	2.813,39 €
2. Compras de bens destinados á actividade	690,00 €	505,94 €	184,06 €	d) Subvenc., doaz e legados imputados ó rtdo do exercicio	687.968,58 €	689.856,88 €	-1.888,30 €
3. Gastos de persoal.	66.250,00 €	59.591,83 €		2. Ventas e outros ingresos ordinarios da actividade			
4. Servicios externos para a actividade propia	650.700,00 €	649.498,56 €	1.201,44 €	3. Outros ingresos			
5. Dotacións para amortizacións do inmovilizado	125,74 €	112,02 €	13,72 €	4. Subvenc., doaz., e legados de capital traspas. rtdo exercicio			
6. Outros gastos	0,00 €		0,00 €	5. Beneficio procedente inmovilizado material			
7. Variación das provisións da actividade e perdas de créditos incobrables	0,00 €	14,98 €		4. Ingresos financeiros			
8. Gastos financeiros e gastos asimilados	0,00 €		0,00 €	5. Ingresos excepcionais			
9. Gastos excepcionais	0,00 €						

Handwritten signatures and stamps in blue ink at the bottom of the page, including a circular stamp and several illegible signatures.



10. Imposto sobre sociedades	0,00 €						
<b>Total gastos en operaciones de funcionamiento</b>	<b>718.372,74 €</b>	<b>710.261,21 €</b>	<b>1.468,34 €</b>	<b>Total ingresos en operaciones de funcionamiento</b>	<b>711.927,68 €</b>	<b>711.063,19 €</b>	<b>864,49 €</b>



## ANEXOS

### 1.1.- CONTAS ANUAIS EXERCICIO ECONÓMICO 2022:

- BALANCE ABREVIADO 2022
- CONTA DE PERDAS E GANANCIAS ABREVIADA 2022

### 1.2.- ORZAMENTO PARA O EXERCICIO ECONÓMICO 2023



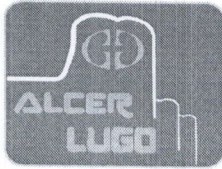
1.1.- CONTAS ANUAIS EXERCICIO ECONÓMICO 2022:

ASOCIACIÓN AL CER LUGO							
BALANCE PEMES SFL AO PECHE DO EXERCICIO 2022							
ACTIVO	NOTA S DA MEMORIA	2022	2021	A) PATRIMONIO NETO Y PASIVO	NOTA S DA MEMORIA	2022	2021
<b>A) ACTIVO NON CORRENTE</b>	-	<b>3.087,66</b>	<b>3.529,00</b>	<b>A) PATRIMONIO NETO</b>		<b>31.077,39</b>	<b>30.329,30</b>
I. Inmobilizado Intanxible	5			A-1) Fondos propios	11	23.077,39	22.329,30
II. Bens do Patrimonio Histórico				I. Dotación fundacional/Fondo Social		38.794,49	38.348,12
III. Inmobilizado Material	5	3.087,66	3.529,00	1. Dotación fundacional/Fondo Social		38.794,49	38.348,12
IV. Investimentos inmobiliarios.		0,00	0,00	II. Reservas.		-637,21	-637,21
V. Investimento en entidades do grupo e asociadas a L/P		0,00	0,00	III. Excedentes de exercicios anteriores		-15.381,61	-15.628,58
VI. Investimentos financeiros a L/P		0,00	0,00	IV. Excedentes do exercicio	3	301,72	246,97
VII. Activos por imposto diferido		0,00	0,00	A-2) Subvencións, doazóns e legados recibidos	14	8.000,00	8.000,00
				<b>B) PASIVO NON CORRENTE</b>		<b>0,00</b>	<b>0,00</b>
				I. Provisións a L/P.			
				II. Débedas a L/P.			
				III. Débedas con entidades do grupo e asociadas a L/P.			
				IV. Pasivos por imposto diferido			
				V. Periodificacións a L/P.			
<b>B) ACTIVO CORRENTE</b>		<b>47.994,58</b>	<b>50.395,83</b>	<b>C) PASIVO CORRENTE</b>		<b>20.004,85</b>	<b>23.595,53</b>
I.Existencias		0,00	0,00	I. Provisións a C/P.		0,00	0,00
II.Usuarios e outros debedores da actividade propia	7	0,00	0,00	II. Débedas a C/P.	10	-290,64	-290,64
III.Debedores comerciais e outras contas a cobrar	9	2.648,25	178,25	1. Débedas con entidades de crédito		-290,64	-290,64
IV. Investimentos en entidades do grupo e asociadas a C/P		0,00	0,00	2. Acredores por arrendamento financeiro			
IV. Investimentos financeiros a C/P		0,00	0,00	3. Outras débedas a curto prazo			
VI. Periodificacións a C/P.		56,11	56,11	III. Débedas con entidades do grupo e asociadas a C/P.		0,00	0,00
VII. Efectivo e outros activos líquidos equivalentes		45.290,22	50.161,47	IV. Beneficiarios - Acredores.		0,00	0,00
				V. Acredores comerciais e outras contas a C/P.	10	20.295,49	23.886,17
				1. Proveedores			
				2. Outros acredores		20.295,49	23.886,17
				VI. Periodificacións a C/P			
<b>TOTAL ACTIVO (A + B)</b>		<b>51.082,24</b>	<b>53.924,83</b>	<b>TOTAL PATRIMONIO NETO E PASIVO (A + B+ C)</b>		<b>51.082,24</b>	<b>53.924,83</b>

As notas que se achegan na memoria forman parte deste balance

**ASOCIACION AL CER LUGO****CONTA DE RESULTADOS PEMES SFL CORRESPONDENTE AO EXERCICIO  
REMATADO O 31 DE DECEMBRO DE 2022**

	<u>NOTAS DA MEMORIA</u>	<u>2.022</u>	<u>2.021</u>
<b>A) EXCEDENTE DO EXERCICIO</b>			
<b>1. Ingresos da entidade pola actividade propia</b>	13	<b>757.937,70</b>	<b>844.090,95</b>
a) Cotas de afiliados e usuarios		3.993,46	4.016,00
b) Aportacións de usuarios			16,00
c) Ingresos de promocións, patrocinadores e colaboracións		111.459,79	156.944,72
d) Subvencións, doazóns e legados imputados ao excedente do exercicio	14	642.484,45	690.266,41
e) Reintegro de axudas e asignacións			
<b>2. Ventas e outros ingresos da actividade mercantil</b>			
<b>3. Gastos por axudas e outros</b>	13		
a) Axudas monetarias			
b) Axudas non monetarias			
c) Gastos por colaboracións e de órgano de goberno			
d) Reintegro de subvencións, doazóns e legados			
<b>4. Variación de existencias de produtos rematados e en curso de fabricación</b>			
<b>5. Traballos realizados pola entidade para o seu activo</b>			
<b>6. Aprovisionamentos.</b>	13	<b>-466,80</b>	<b>-872,02</b>
<b>7. Outros ingresos da actividade</b>			
<b>8. Gastos de persoal</b>	13	<b>-52.080,59</b>	<b>-41.553,78</b>
<b>9. Outros gastos da actividade</b>	13	<b>-705.067,25</b>	<b>-809.020,27</b>
<b>10. Amortización do inmovilizado</b>	5	<b>-441,34</b>	<b>-307,21</b>
<b>11. Subvencións, doazóns, e legados de capital traspasados ao excedente do exercicio</b>	14	<b>0,00</b>	<b>0,00</b>
<b>12. Exceso de provisións</b>		<b>0,00</b>	<b>0,00</b>
<b>13. Deterioro e resultado por enaxenacións do inmovilizado e outros rdos</b>			
<b>A.1) EXCEDENTE DA ACTIVIDADE</b>	3	<b>-118,28</b>	<b>342,12</b>
<b>14. Ingresos financeiros y otros ingresos</b>		<b>420,00</b>	<b>420,12</b>
<b>15. Gastos financeiros</b>		<b>0,00</b>	<b>-78,00</b>
<b>16. Variación do valor razoable en instrumentos financeiros</b>		<b>0,00</b>	<b>0,00</b>
<b>17. Diferenzas de cambio</b>		<b>0,00</b>	<b>0,00</b>
	<u>NOTAS DA MEMORIA</u>	<u>2.022</u>	<u>2.021</u>



18. Deterioro e resultado por enaxenacións de instrumentos financeiros		0,00	0,00
A.2) EXCEDENTE DAS OPERACIÓNS FINANCEIRAS		0,00	0,00
A.3) EXCEDENTE ANTES DE IMPOSTOS		301,72	246,97
19. Imposto sobre beneficios			
A.4) VARIACIÓN DE PATRIMONIO NETO RECONOCIDO NO EXCEDENTE DO EXERCICIO		301,72	246,97
B) INGRESOS E GASTOS IMPUTADOS DIRECTAMENTE A PATRIMONIO			
1. Subvencións recibidas		642.484,45	690.266,41
2. Doazóns e legados recibidos			
3. Outros ingresos e gastos			
4. Efecto impositivo			
B.1) VARIACIÓN DO PATRIMONIO NETO POR INGRESOS E GASTOS RECOÑECIDOS DIRECTAMENTE NO PATRIMONIO NETO		642.484,45	690.266,41
C) RECLASIFICACIÓN AO EXCEDENTE DO EXERCICIO			
1. Subvencións recibidas		-642.484,45	-690.266,41
2. Doazóns e legados recibidos			
3. Outros ingresos e gastos			
4. Efecto impositivo			
C.1) VARIACIÓN DO PATRIMONIO NETO POR RECLASIFICACIÓN AO EXCEDENTE DO EXERCICIO		-642.484,45	-690.266,41
D) VARIACIÓN DO PATRIMONIO NETO POR INGRESOS E GASTOS IMPUTADOS DIRECTAMENTE NO PATRIMONIO NETO		0,00	0,00
E) AXUSTES POR CAMBIOS DE CRITERIOS		0,00	0,00
F) AXUSTES POR ERROS		0,00	0,00
G) VARIACIÓN NA DOTACIÓN FUNDACIONAL OU FONDO SOCIAL		0,00	0,00
H) OUTRAS VARIACIÓN		0,00	0,00
I) RESULTADO TOTAL, VARIACIÓN DO PATRIMONIO NETO NO EXERCICIO.		0,00	0,00

As notas que se achegan na memoria forman parte desta Conta de Resultados



## 1.2.- ORZAMENTO PARA O EXERCICIO ECONÓMICO 2022

ORZAMENTO ASOCIACIÓN AL CER PARA O EXERCICIO 2023			
EPÍGRAFES	GASTOS ORZAMENTARIOS	EPÍGRAFES	INGRESOS ORZAMENTARIOS
OPERACIÓNS DE FUNCIONAMENTO		OPERACIÓNS DE FUNCIONAMENTO	
1. Axudas monetarias e outros	612,86	1. Ingresos da entidade pola actividade propia	729.535,79
a) Axudas monetarias	536,10	a) Cuotas de usuarios e afiliados	6.570,00
b) Gastos por colaboracións e do órgano de goberno	76,76	b) Aportacións de usuarios	0,00
2. Compras de bens destinados á actividade	620,85	c) Ingresos de promocións, colab..	27.567,50
3. Gastos de persoal	72.855,19	d) Subvenc., doaz.e legados imputados ó rtdo exerc.	695.398,29
4. Servizos externos para a actividade propia	653.910,18	2. Ventas e outros ingresos ordinarios da actividade mercantil	0,00
5. Dotacións para amortizacións do inmovilizado	111,59	3. Outros ingresos	0,00
6. Outros gastos	0,00	4. Subvenc., doaz., e legados de capital traspas.rtdo exercicio	0,00
7. Variacións das provisións da actividade e perdas de créditos incobrables	0,00	5. Beneficio procedente inmovilizado material	0,00
8. Gastos financeiros e gastos asimilados	0,00	6. Ingresos financeiros	0,00
9. Gastos excepcionais	0,00	7. Ingresos excepcionais	0,00
10. Imposto sobre sociedades	0,00		
<b>TOTAL GASTOS OPERACIÓNS DE FUNCIONAMENTO</b>	<b>728.110,66 €</b>	<b>TOTAL INGRESOS OPERACIÓNS DE FUNCIONAMENTO</b>	<b>729.535,79 €</b>





Plaza de Santo Domingo, 18-2º

**Caso Consultores y Auditores, S.L.**

27001 Lugo (España)

## **INFORME DE AUDITORÍA DE CUENTAS ANUALES ABREVIADAS EMITIDO POR UN AUDITOR INDEPENDIENTE**

A la Asamblea General de **Alcer Lugo**:

### **Opinión**

Hemos auditado las cuentas anuales abreviadas de Alcer Lugo, (la Asociación), que comprenden el balance abreviado a 31 de diciembre de 2022, la cuenta de pérdidas y ganancias y la memoria abreviada correspondientes al ejercicio terminado en dicha fecha.

En nuestra opinión, las cuentas anuales abreviadas adjuntas expresan, en todos los aspectos significativos, la imagen fiel del patrimonio y de la situación financiera de la Asociación a 31 de diciembre de 2022, así como de sus resultados correspondientes al ejercicio anual terminado en dicha fecha, de conformidad con el marco normativo de información financiera que resulta de aplicación (que se identifica en la nota 2 de la memoria) y, en particular, con los principios y criterios contables contenidos en el mismo.

### **Fundamento de la opinión**

Hemos llevado a cabo nuestra auditoría de conformidad con la normativa reguladora de la actividad de auditoría de cuentas vigente en España. Nuestras responsabilidades de acuerdo con dichas normas se describen más adelante en la sección *Responsabilidades del auditor en relación con la auditoría de las cuentas anuales* de nuestro informe.

Somos independientes de la Asociación Alcer Lugo de conformidad con los requerimientos de ética, incluidos los de independencia, que son aplicables a nuestra auditoría de las cuentas anuales en España según lo exigido por la normativa reguladora de la actividad de auditoría de cuentas. En este sentido, no hemos prestado servicios distintos a los de la auditoría de cuentas ni han concurrido situaciones o circunstancias que, de acuerdo con lo establecido en la citada normativa reguladora, hayan afectado a la necesaria independencia de modo que se haya visto comprometida.

Consideramos que la evidencia de auditoría que hemos obtenido proporciona una base suficiente y adecuada para nuestra opinión.

### **Aspectos más relevantes de la auditoría**

Los aspectos más relevantes de la auditoría son aquellos que, según nuestro juicio profesional, han sido considerados como los riesgos de incorrección material más significativos en nuestra auditoría de las cuentas anuales del periodo actual. Estos riesgos han sido tratados en el contexto de nuestra auditoría de las cuentas anuales en su conjunto, y en la formación de nuestra opinión sobre éstas, y no expresamos una opinión por separado sobre esos riesgos.

Hemos determinado que no existen riesgos más significativos considerados en la auditoría que se deban comunicar en nuestro informe.

### **Otra información: Propuesta de aplicación del resultado**

La otra información comprende exclusivamente la propuesta de aplicación del resultado del ejercicio 2022 cuya formulación es responsabilidad de la Junta Directiva de la Asociación y no forman parte integrante de las cuentas anuales abreviadas.

Nuestra opinión de auditoría sobre las cuentas anuales abreviadas no cubre la otra información. Nuestra responsabilidad sobre la misma, de conformidad con lo exigido por la normativa reguladora de la actividad de auditoría de cuentas, consiste en evaluar e informar sobre su concordancia con las cuentas anuales abreviadas, a partir del conocimiento de la entidad contenido en la realización de la auditoría de las citadas cuentas. Si, basándonos en el trabajo que hemos realizado, concluimos que existen incorrecciones materiales, estamos obligados a informar de ello.

Sobre la base del trabajo realizado, según lo descrito en el párrafo anterior, no tenemos nada que informar respecto a la propuesta de aplicación del resultado.

## **Responsabilidad de la Asamblea General en relación con las cuentas anuales abreviadas**

La Asamblea General es la responsable de formular las cuentas anuales abreviadas adjuntas, de forma que expresen la imagen fiel del patrimonio, de la situación financiera y de los resultados de la Asociación, de conformidad con el marco normativo de información financiera aplicable a la entidad en España, y del control interno que consideren necesario para permitir la preparación de cuentas anuales libres de incorrección material, debida a fraude o error.

## **Responsabilidades del auditor en relación con la auditoría de las cuentas anuales abreviadas**

Nuestros objetivos son obtener una seguridad razonable de que las cuentas anuales en su conjunto están libres de incorrección material, debida a fraude o error, y emitir un informe de auditoría que contiene nuestra opinión. Seguridad razonable es un alto grado de seguridad, pero no garantiza que una auditoría realizada de conformidad con la normativa reguladora de la actividad de auditoría de cuentas vigente en España siempre detecte una incorrección material cuando existe. Las incorrecciones pueden deberse a fraude o error y se consideran materiales si, individualmente o de forma agregada, puede preverse razonablemente que influyan en las decisiones económicas que los usuarios toman basándose en las cuentas anuales.

Como parte de una auditoría de conformidad con la normativa reguladora de la actividad de auditoría de cuentas en España, aplicamos nuestro juicio profesional y mantenemos una actitud de escepticismo profesional durante toda la auditoría. También:

- Identificamos y valoramos los riesgos de incorrección material en las cuentas anuales, debida a fraude o error, diseñamos y aplicamos procedimientos de auditoría para responder a dichos riesgos y obtenemos evidencia de auditoría suficiente y adecuada para proporcionar una base para nuestra opinión. El riesgo de no detectar una incorrección material debida a fraude es más elevado que en el caso de una incorrección material debida a error, ya que el fraude puede implicar colusión, falsificación, omisiones deliberadas, manifestaciones intencionadamente erróneas, o la elusión del control interno.
- Obtenemos conocimiento del control interno relevante para la auditoría con el fin de diseñar procedimientos de auditoría que sean adecuados en

función de las circunstancias, y no con la finalidad de expresar una opinión sobre la eficacia del control interno de la entidad.

- Evaluamos si las políticas contables aplicadas son adecuadas y la razonabilidad de las estimaciones contables y la correspondiente información revelada por la Asamblea.
- Concluimos sobre si es adecuada la utilización, por la Asamblea, del principio contable de empresa en funcionamiento y, basándonos en la evidencia de auditoría obtenida, concluimos sobre si existe o no una incertidumbre material relacionada con hechos o con condiciones que pueden generar dudas significativas sobre la capacidad de la Asociación para continuar en funcionamiento. Si concluimos que existe una incertidumbre material, se requiere que llamemos la atención en nuestro informe de auditoría sobre la correspondiente información revelada en las cuentas anuales o, si dichas revelaciones no son adecuadas, que expresemos una opinión modificada. Nuestras conclusiones se basan en la evidencia de auditoría obtenida hasta la fecha de nuestro informe de auditoría. Sin embargo, los hechos o condiciones futuros pueden ser la causa de que la Asociación deje de cumplir el principio de funcionamiento.
- Evaluamos la presentación global, la estructura y el contenido de las cuentas anuales, incluida la información revelada, y si las cuentas anuales representan las transacciones y hechos subyacentes de un modo que logran expresar la imagen fiel.

Nos comunicamos con la Asamblea General en relación con, entre otras cuestiones, el alcance y el momento de realización de la auditoría planificados y los hallazgos significativos de la auditoría, así como cualquier deficiencia significativa del control interno que identificamos en el transcurso de la auditoría. Entre los riesgos significativos que han sido objeto de comunicación a la Junta Directiva de la Asociación, determinamos los que han sido de la mayor significatividad en la auditoría de las cuentas anuales del periodo actual y que son, en consecuencia, los riesgos considerados más significativos.

Describimos esos riesgos en nuestro informe de auditoría salvo que las disposiciones legales o reglamentarias prohíban revelar públicamente la cuestión.

CASO MARTINEZ  
ANDRES  
**Andrés M. Caso Martínez**  
ROAC 9736 10793800S  
Socio Auditor

Firmado digitalmente  
por CASO MARTINEZ  
ANDRES MANUEL -  
10793800S  
Fecha: 2023.10.03  
17:40:14 +02'00'

Lugo, 3 de octubre de 2023

**Caso Consultores y Auditores, S.L.**  
ROAC S2140  
Plaza de Santo Domingo, 18 2º  
27001 Lugo